



المملكة العربية السعودية  
وزارة التعليم  
وكالة التعليم العام  
الإدارة العامة للتوجيه الطلابي



وزارة التعليم  
Ministry of Education

# دليل التوجيه المهني



1444 هـ

بِسْمِ اللَّهِ الرَّحْمَنِ الرَّحِيمِ



## الفهرس



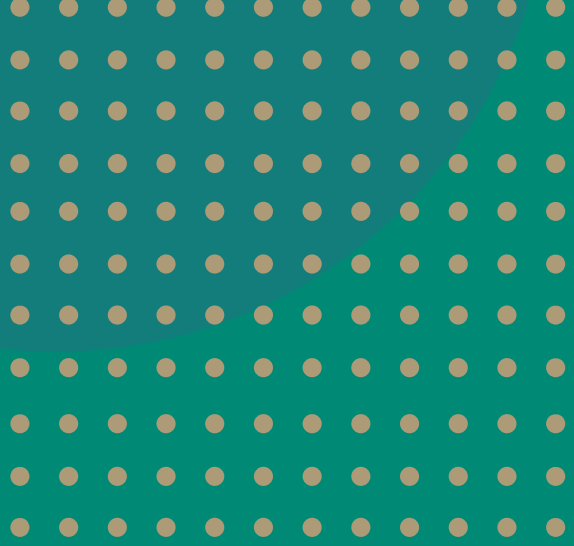
ص	المحتويات	م
٣		١
٤		٢
٦		٣
٧		٤
٩ - ٨		٥
١٠		٦
١٣		٧
١٤		٨
١٥		٩
١٧		١٠
١٧		١١
١٨		١٢
١٩		١٣
٢٠		١٤
٢١		١٥
٢٢		١٦



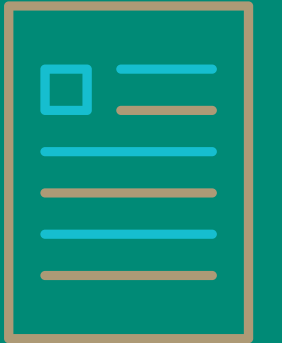
## الفهرس



ص	المحتويات	م
٢٣	أهمية التوجيه المهني للمرحلة المتوسطة	١٧
٢٣	الخصائص النمائية للمرحلة المتوسطة	١٨
٢٤	إدارة الوقت والتطبيقات	١٩
٢٥	التواصل الفعال والتطبيقات	٢٠
٢٦	اتخاذ القرار والتطبيقات	٢١
٢٧	المهارات الرقمية والتطبيقات	٢٢
٢٨	القيم المهنية والتطبيقات	٢٣
٢٩	المرحلة الثانوية	٢٤
٣٠	أهمية التوجيه المهني للمرحلة الثانوية	٢٥
٣٠	الخصائص النمائية للمرحلة الثانوية	٢٦
٣١	الوعي المهني والتطبيقات	٢٧
٣٢	اختيار المسار الدراسي والتطبيقات	٢٨
٣٣	كتابة السيرة الذاتية والتطبيقات	٢٩
٣٤	المقابلة والتطبيقات	٣٠
٣٧	ملف الإنجاز المهني للطالب	٣١
٣٩	المراجع	٣٢



# الدليل التتطيمي



## مصطلحات الدليل

### ■ التوجيه المهني:

جميع الإجراءات التي يتم تنفيذها من أجل مساعدة الطالب على اختيار مهنة معينة مناسبة والاستعداد لها، ويتضمن ذلك تقديم معلومات كافية عن المهن من حيث طبيعتها ومطالبها وتقويم ميول الطالب وقدراته باستخدام خبرات مصممة لهذه الغايات.

### ■ القدرات:

مجموعة من المعارف والمهارات والكفايات والقيم الكامنة في الفرد، تمكنه من بناء كيانه الشخصي والاجتماعي.

### ■ الميول:

نزعة سلوكية عامة لدى الطالب للانجذاب نحو نوع معين من البرامج والأنشطة ومنها: ( الميول الاجتماعية، الثقافية، الحسابية، العلمية، والفنية ).

### ■ الاتجاهات:

ميل نفسي للاستجابة السلبية أو الإيجابية أو المحايدة تجاه مجموعة من المثيرات، بمكوناته الثلاثة ( المعرفي، الوجداني، السلوكي ).

## مصطلحات الدليل

### ■ الإمكانيات:

قدرات الطالب وطاقاته المختلفة التي يمكن الاستفادة منها لإبراز مهاراته في تحقيق عمل ما، كما ويمكن تطويرها في المستقبل.

### ■ القيم:

تنظيمات لأحكام عقلية انفعالية معممة نحو الأشخاص والأشياء والمعاني، وهي موضوع الاتجاهات، وتعبر عن دوافع الانسان.

### ■ مقياسالميول المهنية:

أداة للكشف عنالميول المهنية الرئيسة الأكثر تفضيلا للطالب والمرتبطة بالمسار التخصصي الملائم له.

### ■ ملف الإنجاز المهني:

شكل من أشكال التقييم، ويضم الملف إنجازات الطالب، وهي مجموعة من الوثائق المنظمة التي تمثل خبراته ومهاراته واتجاهاته وقيمه واستعداداته، ويعطي رؤية واضحة عن الطالب.



## المقدمة

تركز رؤية المملكة العربية السعودية ٢٠٣٠ على تنمية القدرات البشرية وإعداد الناشئة للمستقبل من خلال أهدافها الطموحة لإعداد الطلاب وتهيئتهم للمستقبل الدراسي والمهني الذي يتناسب مع قدراتهم وميولهم واستعداداتهم واتجاهاتهم، ومما لا شك فيه أن التعليم هو الركيزة الأولى التي تعتمد عليها الدول للاستثمار الأمثل للطلاب، من خلال خدمات التوجيه المهني المقدمة لهم في مدارس التعليم العام، التي بدورها توجه الطالب للتعرف على نفسه وميوله وأهدافه ونواحي القوة والضعف لديه؛ فتساعده على اختيار مهنة تناسبه، وعلى إعداد نفسه لها والالتحاق بها والتقدم فيها. فالتوجيه المهني عملية نمائية مستمرة وفق فترات زمنية معينة تبدأ من مرحلة الطفولة المبكرة، إلى أن يختار الطالب مهنته ويتكيف وينجح بها، علماً بأن هناك فروقاً فردية ثابتة، ومتميزة بين الطلاب في توجهاتهم المهنية، ولا يغفل أيضاً عن العوامل المعرفية والعاطفية والاجتماعية وتأثيرها في اتخاذ القرار المهني.

وانطلاقاً مما سبق جاء هذا الدليل هادفاً لتحقيق التوافق النفسي والاجتماعي والمهني للطلاب، ومساعدته على تبني الموضوعية والعلمية في تفكيره وسلوكه، ومعرفة مصادر قوته وضعفه عند اتخاذ قراره المهني؛ حيث يعمل على ترسيخ القيم وتنمية المهارات والمعارف في جميع المراحل التعليمية، وإشباع حاجات الطلاب وفقاً لمراحلهم النمائية وتبعاً لاختلاف أهدافها في كل مرحلة، ففي المرحلة الابتدائية يقدم لهم توعية ومعرفة عامة بالأدوار المهنية المختلفة، وأهمية العمل في المجتمع، والسلوك الاجتماعي المسؤول، ويستمر ذلك حتى المرحلة المتوسطة، إضافة إلى مساعدتهم على تكوين مفاهيم عن المهارات المهنية الأساسية، وتعلم مهارات صنع القرار، والتعرف على عالم العمل والانتماء النفسي إليه، وصولاً إلى المرحلة الثانوية التي يصبح الطالب فيها أكثر نضجاً ومعرفة مهنية، وأكثر قدرة على الاختيار المهني الواقعي، مستعداً للدخول في سوق العمل المستقبلي المحلي والعالمي محققاً الارتقاء في جودة الحياة.



### الهدف العام

الإسهام في تحقيق التوافق التعليمي والمهني للطلبة في مدارس التعليم العام.

### الأهداف التفصيلية

- 1- إكساب الموجه الطلابي أساليب اكتشاف ميول الطلاب، واستعداداتهم، وقدراتهم، ومساعدتهم على معرفتها والتوفيق بينها.
- 2- إكساب الموجه الطلابي مهارات التوجيه المهني للطلاب ومساعدتهم على اكتشاف ميولهم واستعداداتهم وقدراتهم.
- 3- رفع مستوى الوعي المهني لدى الطلاب، في التخصصات والمجالات المهنية المتنوعة الموجودة في المجتمع المحلي والعالم.
- 4- إكساب الطلاب أهم المهارات الحياتية اللازمة لحياة مهنية ناجحة.
- 5- تنمية الاتجاهات الإيجابية لدى الطلاب نحو العمل الفني والمهني وفقاً لخطط التنمية.
- 6- غرس القيم الأخلاقية وبناء السلوك الاجتماعي الناجح لدى الطلاب.
- 7- مساعدة الطلاب على الاختيار والتخطيط المهني المناسب للقدرات والميول والتحصيل.
- 8- توعية أولياء الأمور بالأساليب التربوية في التوجيه المهني لأبنائهم.



## أهمية التوجيه المهني

يعتبر التوجيه المهني حاجة نفسية هامة لدى الطلاب باعتباره أحد مطالب النمو السوي، وأحد أهم مجالات تحقيق التنمية بما يحققه من إشباع لحاجاتهم المختلفة، ولما له من إسهام كبير في الاستفادة من القدرات البشرية، حيث يعتبر عملية تعلم يستفيد منها الطالب في رسم طريقه في الحياة وتعميم ما اكتسبه من خبرة في المواقف الجديدة التي تعترضه والتحديات التي تتطلب تخطيطاً وقراراً، وقد أوصت منظمة العمل الدولية بضرورة تضمين التوجيه المهني في برامج التعليم العام؛ لأهمية توعية الطلاب بما لديهم من استعدادات وقدرات ومؤهلات واهتمامات مما يساعدهم مستقبلاً على حسن الاختيار، فلا تقتصر مهمة المدرسة في عصرنا الحاضر على تنمية شخصية الفرد وتزويده بقسط من المعرفة والثقافة، وإنما أيضاً بوجوب مساعدته على التوافق الشخصي في حياته المستقبلية وتزويده بالمعارف والمهارات التي تؤهله لسوق العمل، ولا سيما مع التطورات الاقتصادية والاجتماعية وتعدد المهن وتنوعها، فلم يعد من السهل اختيار المهنة، فضلاً عن النجاح فيها، وهذا يجعل من التوجيه المهني ضرورة للحفاظ على المجتمع نفسه.

## المرتكزات

### ■ الأهداف الإستراتيجية لرؤية المملكة ٢٠٣٠ والمتمثلة بالآتي:

- تعزيز الانتماء الوطني.
- تحسين جاهزية الشباب لدخول سوق العمل.
- غرس قيم الإيجابية والمرونة وثقافة العمل الجاد.

### ■ الأهداف الإستراتيجية لوزارة التعليم والمتمثلة بالآتي:

- تعزيز قدرة نظام التعليم لتلبية متطلبات التنمية واحتياجات سوق العمل.
- تنمية وتطوير قُدرات الكوادر التعليمية.
- تعزيز مشاركة المُجتمع في التعليم والتعلم.

### ■ النظريات العلمية في التوجيه المهني:

- نظرية جينزبيرغ: أكدت النظرية على أن الاختيار المهني عملية نمائية مستمرة، تم اعتماد تصنيفه للمراحل العمرية وبعض خصائصها
- نظرية هولاند: فسرت النظرية العلاقة بين الشخصية والمهنة، والاهتمام بالميل.
- نظرية سوبر: اهتمت النظرية بالعمل على مفهوم الوعي الذاتي، صنع القرار، القيم.

## دليل التوجيه المهني

1444هـ

### الأدوار والمسؤوليات

- أولياء الأمور
- المعلمين
- الموجه الطلابي
- مدير المدرسة

### منظومة دليل التوجيه المهني

#### ■ دور مدير المدرسة:

- 1 - تفعيل لجنة التوجيه في المدرسة.
- 2 - عقد شراكات مجتمعية مع الجهات ذات العلاقة بما يُحقق أهداف التوجيه المهني.
- 3 - تفعيل دور أولياء الأمور، والاستفادة من خبراتهم المهنية.
- 4 - استثمار مجالس أولياء الأمور ووسائل التواصل الاجتماعي والمنصات المعتمدة للتوعية بمجال التوجيه المهني.



### ■ دور الموجه الطلابي:

- ١- إعداد خطة تنفيذية للتوجيه المهني تتضمن تحديد التطبيقات، ووقت التنفيذ، وآلية الملاحظة، والتقييم.
- ٢- اكتشاف قدرات وميول الطلاب، وتنميتها، وتوجيههم للتخصصات المناسبة لهم.
- ٣- تقديم التوجيه التعليمي والمهني، وتفعيله بما يتناسب مع المرحلة الدراسية.
- ٤- تنمية مهارات الطلاب وتعزيز الاتجاهات المهنية لديهم.
- ٥- تشجيع الطلاب على اختياراتهم المهنية المناسبة لقدراتهم ومهاراتهم، وتكوين اتجاهات إيجابية نحو المهن المختلفة.
- ٦- التنسيق للزيارات الافتراضية والواقعية للطلاب لمواقع العمل؛ للتعرف على طبيعة المهن ومتطلباتها وتقديم التوجيه لهم.
- ٧- استثمار الأنشطة غير الصفية، بالتعاون مع رائد النشاط، وذلك لدعم خدمات وأهداف التوجيه المهني.
- ٨- توجيه الطلاب إلى تطبيق المقاييس والاختبارات المهنية الموجودة على المنصات المعتمدة.
- ٩- استثمار قنوات التواصل لتوعية أولياء أمور الطلاب بالأساليب التربوية للتوجيه المهني.



### ■ دور المعلمين:

١ – التعاون مع الموجه الطلابي في إعداد خطة وأنشطة التوجيه المهني، والمواءمة بينها وبين المناهج الدراسية.

٢ – ملاحظة مهارات وهوايات الطلاب عند ممارسة الأنشطة الصفية المختلفة، ومشاركتها مع الموجه الطلابي وأولياء الأمور.

٣ – تشجيع الطلاب على الحديث عن تطلعاتهم المهنية المستقبلية، والصعوبات التي قد تواجههم.

٤ – مناقشة الطلاب في الحلول والأفكار الإبداعية.

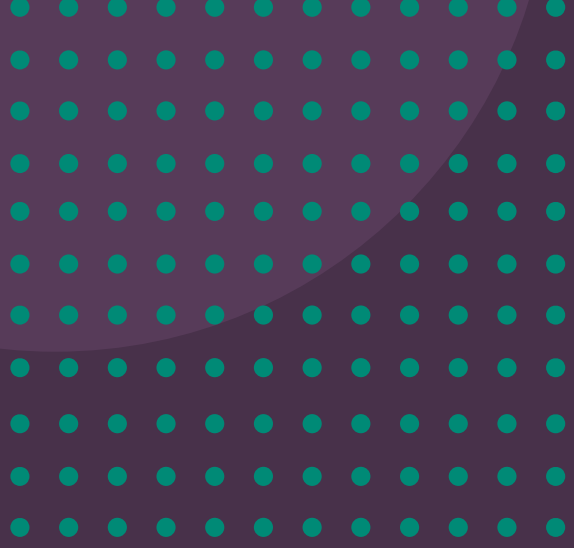
٥ – استثمار المقررات الدراسية في نشر الوعي لدى الطلاب بأهمية التوجيه المهني.

٦ – توظيف الأنشطة الصفية واللاصفية؛ لتنمية قدرات وميول الطلاب المهنية.

٧ – التعامل مع الفروق الفردية بين الطلاب من حيث الميول والقدرات والسمات الشخصية.

### ■ توجيهات الموجه الطلابي في تطبيق دليل التوجيه المهني :

- ١ - مُراعاة خصائص المرحلة وما تتميز به، مع اختلاف حاجات الطلاب.
- ٢ - اختيار التطبيقات المناسبة، وفق احتياجات الطلاب، وإمكانيات البيئة المدرسية.
- ٣ - مُراعاة المهارات النمائية وامتدادها في جميع المراحل التعليمية: الابتدائية والمتوسطة والثانوية (بناء الوعي والثقة بالذات - الوعي المهني - غرس القيم).
- ٤ - تنويع وتمايز الأساليب والممارسات التي تنفذ فيها التطبيقات التربوية ومنها:  
(الحوار - التوجيه الجمعي - التوجيه الفردي - ورشة عمل - المسابقات - البحث العلمي - السيكودراما - المسرحية - لعب الأدوار - الإذاعة المدرسية...)
- ٥ - إشراك المعلم، ورائد النشاط بما يحقق أهداف التطبيقات ويضمن تكامل العمل.
- ٦ - تبصير أولياء الامور بأدوارهم ومسؤولياتهم وتزويدهم بالأساليب التربوية في التوجيه المهني لأبنائهم.
- ٧ - توجيه الطلاب لإعداد ملف إنجاز مهني (ورقي أو الكتروني) لكل طالب يتضمن: البيانات - السمات الشخصية - الميول - المواهب - الشواهد من نماذج وشهادات.
- ٨ - التطبيقات الواردة في الدليل هي نماذج مقترحة لمساعدة الموجه الطلابي ويمكنه إضافة تطبيقات أخرى مناسبة لخصائص المرحلة الدراسية.



# الدليل الإجرائي





# المرحلة الابتدائية

( مرحلة التوعية والمعرفة العامة )

الأهمية – الخصائص – التطبيقات التربوية



## المرحلة الابتدائية

يقاس تقدم المجتمع وتطوره بمدى اهتمامه بالطفولة، فرعاية الأطفال وإعدادهم للمستقبل أصبح الآن حتمية حضارية، فأطفال اليوم هم شباب الغد، وعدته، ورجاله، وقادته. ويعتبر الاهتمام المهني بالطفل في مراحل الدراسة الأولى، حاجة ضرورية وليست مجرد رفاهية، وذلك لأنها أكثر المراحل فاعلية وتأثيراً في تشكيل مرحلة الشباب لاحقاً، ولما لها من أثر في تكوينه النفسي، وبناء شخصيته بشكل خاص؛ لذلك كان من الواجب علينا تغذية هذه المرحلة وفق ما يتناسب مع قدرات الأطفال وعملياتهم العقلية، بتقديم معرفة عامة والتوعية المهنية في صورتها البسيطة، والحرص على إكسابهم قيماً عامة، وكذلك أهم قواعد السلوك الاجتماعي، حيث تعد المهارات والمعارف والقيم أهم الأسس التي يجب أن يقوم عليها تعليم الطفل في مراحل الأولى، ويتضمن التوجيه المهني للمرحلة الابتدائية بعض الأنشطة المقترحة التي تساعد الطالب على أن يتعرف على ذاته وقدراته وميوله، معرفة أولية عامة.

#### أهمية برامج التوجيه المهني في المرحلة الابتدائية:

- 1 - العملية التوجيه المهني دور حاسم وأثر بعيد في شخصية الطالب منذ سن مبكرة من حياته، كونها عملية نمائية، تمتد من حياته الحالية إلى حياته المستقبلية، وتتمثل أهمية التوجيه المهني في المرحلة الابتدائية بالآتي:
  - 1 - الارتقاء المبكر باستعدادات وقدرات الطلاب الذهنية.
  - 2 - استثمار تطور الدماغ في هذه المرحلة، أفضل من أي وقت آخر بعد الطفولة المبكرة.
  - 3 - المساعدة بشكل كبير في اكتشاف وتنمية ميول الطالب واهتماماته.
  - 4 - غرس القيم وبناء المفاهيم الصحيحة.

#### خصائص المرحلة الخيالية من سن ( ٦-١٠ ) ومرحلة الميل ( ١١-١٢ ):

- 1 - التوجه من اللعب نحو العمل والاستطلاع والاكتشاف.
- 2 - يمتاز النمو العقلي بالسرعة، وارتفاع مستوى النضج العام للطفل، وبداية إدراك العلاقات والعمليات والمفاهيم.
- 3 - زيادة النمو الاجتماعي والانتقال من الفردية إلى الاجتماعية، يتجه نحو الاستقلالية، ويتأثر نموه بعلاقته الوالدية، ووسائل الإعلام، والمجتمع.
- 4 - يبدأ لديه نمو القيم كالصدق والأمانة، وتنمو اتجاهاته واهتماماته وميوله.
- 5 - الاختيارات والقرارات غير ثابتة وغير مستقرة غالباً بسبب: التطورات الجسدية والانفعالية.
- 6 - يبدأ في تكوين اتجاه عام حول نفسه.

التطبيقات التربوية المقترحة لتنمية المهارات وتعزيز الاتجاهات للطلاب في المرحلة الابتدائية

الوعي الذاتي والثقة بالنفس

الوصف	الوعي الذاتي هو المعلومات التي يمتلكها الطالب عن نفسه وتتضمن الميول، والقدرات، والقيم، وتقييمه لنفسه وقناعاته عنها وشعوره بالاحترام والقيمة، ومعرفة ذاتية واضحة لشخصيته، أي أنه إدراك الفرد لذاته والاستبصار، وفهم ما يرتبط بها من خصائص، وفهم جوانبها المختلفة وفق عملية مستمرة هرمية، وبناء على درجة وعي الطالب بذاته ومفهومه عنها؛ تتحقق ثقته فيها.	
الهدف	المخرجات	أن يصف الطالب نفسه كما يراها.
التطبيقات	١	<ul style="list-style-type: none"> <li>- يمنح كل طالب فرصة لتقديم نفسه أمام الآخرين في إطار زمني محدد مسبقاً . (ثقة بالذات)</li> <li>- يطلب منهم التركيز على صفاتهم الإيجابية ونقاط القوة، نشاطاتهم المفضلة، والأعمال التي يجب القيام بها، وهواياتهم، واسألهم لماذا؟ (تعزيز الإيجابية)</li> <li>- بعد انتهاء الجميع من تقديمهم نفسه، يُعد على كل واحد منهم ماذا أعجبك في تقديمه لنفسه؟ (تعزيز نقاط القوة)</li> </ul>
	٢	<ul style="list-style-type: none"> <li>- يطلب من كل طالب كتابة قصة لتجربة أو خبرة سابقة مر بها، ثم ناقشه مع المجموعة. (التركيز على نوع القصة وأثرها في وعيه الذاتي)</li> </ul>
	٣	<ul style="list-style-type: none"> <li>- يطلب من كل طالب أن يقدم رسمه تمثله، أو أن يختار صورة يحبها أو يتمناها ثم يتحدث عنها أمام الطلاب. (الثقة بالذات)</li> </ul>
	٤	<ul style="list-style-type: none"> <li>- يُعد الطالب تقريراً عن شخصية ملهمة لديه (لاعب، رسام، فنان...) ويتحدث عنه، وما يراه مميّزا في هذه الشخصية، وفي ماذا يتشابه معها وفي ماذا يختلف. (الوعي الذاتي)</li> </ul>
<p><b>إضاءة:</b> لكل طالب شخصية فريدة من حيث القدرات، الكفاءة، نقاط القوة والضعف، الأفكار، الميول، الخبرات، الإنجازات، الدوافع والقيم، ويمكن اكتشاف ذلك وتحديد من خلال وصفه لذاته، ومن ثم وضع الخطط المناسبة لكل منهم حسب حاجته للارتقاء بوعيهم الذاتي وثقتهم بأنفسهم.</p> <p>- أن يكون التقرير المُعد بمجهود الطالب سواء كان شفهيها أو كتابيا أو جمع قصاصات، وفق ما يتناسب مع المرحلة العمرية للطلاب.</p> <p>- <b>يقصد بالوعي هنا:</b> الوعي الذاتي للطلاب كما يدركه هو وفق مرحلته العمرية وخصائصها النمائية.</p>		



التطبيقات التربوية المقترحة لتنمية المهارات وتعزيز الاتجاهات للطلاب في المرحلة الابتدائية

الوعي المهني

الوصف	
تبصير الطلاب بأهمية المهن في حياة الأفراد، والتعرف على المهن المتنوعة الموجودة في المجتمع وأنواعها ومتطلباتها وشروطها، ويجب أن يعي أن اختيار مهنة ما من أهم القرارات في حياة الفرد، فتكوين اتجاه مهني أولي في هذه المرحلة يعد تخطيطاً إيجابياً.	
الهدف	أن يتكون لدى الطالب اتجاه أولي نحو مهنة ما
المخرجات	طلاب مقدرين لقيمة العمل وأهميته بالنسبة للفرد والمجتمع.
التطبيقات	١ - يطلب من كل طالب جمع معلومات عن المهنة التي يحبها أو يرغب أن يمتثلها. - يتحدث الطالب أمام زملائه عن المهنة التي اختارها، ويبرر اختياره لها، ويعرض ما جمعه عنها. (وعي مهني) - يلبس ملابس المهنة، ويُمثل دورها. (لعب دور المهنة ومعايشتها)
	٢ - دعوة أولياء الأمور ذوي المهن المختلفة لزيارة المدرسة، والحديث عن مهنتهم ومتطلباتها وأثرها على المجتمع. (تقديم نماذج من واقعهم)
	٣ - ترتيب زيارة ميدانية لمنشأة مهنية، ومن ثم يكلف الطلاب بإعداد تقرير عن الزيارة. (خبرة ميدانية)
<b>إضاعة:</b> ملاحظة ما إذا كانت المهنة التي اختارها الطالب هي مهنة والده (هل يرى والده قدوة)؟ - أن يكون التقرير المُعد بمجهود الطالب سواء كان شفهيًا أو كتابيًا أو جمع قصاصات، وفق ما يتناسب مع المرحلة العمرية للطلاب. - الوعي المهني في أبسط صورته.	

التطبيقات التربوية المقترحة لتنمية المهارات وتعزيز الاتجاهات للطلاب في المرحلة الابتدائية

غرس القيم

غرس القيم	
<b>الوصف</b>	يُعد غرس القيم أحد أهم عوامل ضبط السلوك وتوجيهه، فهي المرشد لسلوك الفرد والجماعة، وكذلك شرط رئيس لإتمام عملية تشكيل شخصية قوية متزنة متماسكة في هذه المرحلة المهمة والأساسية في البناء والتكوين والنمو، فكلما سادت القيم في مجتمع ما أشير إليه بالنضج والتماسك والاستقامة، ونحن في هذه المرحلة نحرص على تغذيته بقيم عامة تقوم سلوكه بشكل عام لتكون أساساً صلباً يبنى عليها لاحقاً مجموعة من القيم ولعل من أهم هذه القيم في هذه المرحلة: المواطنة، العمل الجماعي، الانضباط، التسامح، والاحترام، والإيجابية، والتعاطف.
<b>الهدف</b>	أن يتحلى الطالب بالقيم الإيجابية
<b>المخرجات</b>	- طالب يعرف كيف يحل مشكلاته ويشبع حاجاته ويتخذ قراراته بالمواءمة بين سلوكه وقيمه. - صنع بيئة مجتمعية قيمة تضمن للطلاب داخلها توافقا نفسيا واجتماعيا.
<b>التطبيقات</b>	١ - قسّم الطلاب إلى مجموعات، كل مجموعة تتكون من (٤) أعضاء، وبالمقابل أفراد (طالب واحد). - يختار مهاما مُحددة، ويقوم بتوزيعها عليهم في مدة زمنية موحدة، ويطلب منهم تنفيذها. - يطلب من المجموعات عرض أعمالهم وكذلك الأفراد تعرض أعمالها. - يركز على سرعة وجودة إنجاز المجموعات متعددة الأفراد، عن الفرد الواحد موضحاً أهمية العمل الجماعي والمشاركة والإنجاز الجماعي.
	٢ - يحدد قصصا على سبيل المثال للصحابة رضوان الله عليهم، على أن يكون الاختيار هادفا للقيم المُضمنة في القصة مثل: (العمل الجماعي - الانضباط - التسامح - الإيجابية - التعاطف) - يختار عددا من الطلاب، ويطلب منهم استنباط قيم من القصة.

التطبيقات التربوية المقترحة لتنمية المهارات وتعزيز الاتجاهات للطلاب في المرحلة الابتدائية

السلوك الاجتماعي

السلوك الاجتماعي		الوصف
<p>هو إمام الطالب بقواعد السلوك الاجتماعي المقبول في الأسرة والمدرسة ومع الأقران؛ ليساعده على التفاعل والاندماج السليم مع أفراد مجتمعه في بيئته، مما يُحقق له إدراكاً اجتماعياً عالياً مستقبلاً، ويجعل منه فرداً قادراً على تحديد الأهداف وتحمل المسؤولية.</p>		
الهدف	المخرجات	<p>أن يكتسب الطالب المهارات الاجتماعية الفعالة.</p> <p>– طالب لديه مهارات اجتماعية فعالة. – طالب لديه القدرة الأولية على تحديد الأهداف الشخصية أو الدراسية أو المهنية – طالب مقدر للنتائج أو العواقب السلبية والإيجابية الناتجة من السلوك.</p>
التطبيقات	١	<p>– يُطلب من الطلاب اختيار عمل مسرحي وشاركهم في توزيع الأدوار والمهام فيما بينهم. – يُطلب منهم التدريب على أداء العمل (حملهم هذه المسؤولية)، ومن ثم حدد معهم موعد العرض. – يحضر العرض المسرحي كضيف. – يجلس مع الطلاب بعد انتهاء العرض للنقاش والثناء على سلوكهم الاجتماعي موضحاً كيف وضعوا الهدف وكيف تحملوا مسؤولية تحقيقه، على أن تحتفظ لنفسك بأهم ما اكتشفتهم فيهم من قصور وتعمل على تعديله وفق معالجات منظمة.</p>
	٢	<p>– يطلب من الطلاب اختيار خمس مهن للاشتراك في تقديم عرض مرئي عنها يُعرض في شاشات المدرسة، وعبر وسائل التواصل الاجتماعي الخاصة بها، ويتضمن التركيز على تعزيز وتدعيم بعض أنماط السلوك المقبول اجتماعياً.</p>
	٣	<p>– زود الطلاب منذ بداية العام الدراسي بالأيام العالمية للمهن المختلفة، واطلب منهم إعداد برنامج إذاعي صباحي عن كل مهنة في اليوم العالمي لها.</p>

# المرحلة المتوسطة

(مرحلة الاستكشاف)

الأهمية – الخصائص – التطبيقات التربوية





#### أهمية التوجيه المهني للمرحلة المتوسطة:

- ١ - تصحيح المفاهيم السلبية لدى بعض الطلاب نحو بعض التخصصات الدراسية والأعمال المهنية.
- ٢ - رفع وعي الطلبة حول المجالات والمسارات التعليمية المستقبلية.
- ٣ - تمكين الطلبة من مهارات التواصل الفعال واتخاذ القرار.

#### خصائص المرحلة التجريبية (١/٣ - ٢/٢ - ٣/٣) :

- ١- تتميز مرحلة المراهقة بالنمو الواضح المستمر نحو النضج في:  
(جوانب الشخصية، والتقدم نحو النضج الجسمي، النضج الجنسي، والنضج العقلي، والنضج الانفعالي، الاستقلال الانفعالي) اكتساب المعايير السلوكية الاجتماعية
- ٢- ظهور القدرات الخاصة (الفنية والميكانيكية واللغوية والمنطقية وغيرها)
- ٣- زيادة المخاوف من المستقبل مما يبرز أهمية التوجيه المهني
- ٤- الرغبة في الاستقلالية
- ٥- الرغبة في القيادة

التطبيقات التربوية المقترحة لتنمية المهارات وتعزيز الاتجاهات للطلاب في المرحلة المتوسطة

إدارة الوقت

إدارة الوقت											
<b>الوصف</b>	إدارة الوقت هي الأسلوب الفعال لاستخدام الوقت والتخطيط له ليكون محققاً للأهداف على المستوى الأكاديمي والمهني والشخصي للطلاب وزيادة الدافعية للإنجاز										
<b>الهدف</b>	أن يكتسب الطالب مهارات إدارة الوقت <b>المخرجات</b> - طالب لديه تقدير لأهمية إدارة الوقت في تحقيق أهدافه الشخصية والدراسية. - طالب يضع أهدافاً ويخطط لتحقيقها ضمن إطار زمني محدد.										
<b>التطبيقات</b>	<p>١ - يسجل ما قمت به بالأمس منذ استيقاظك صباحاً حتى خلودك للنوم مساءً، مع تسجيل الوقت الذي قضيته في كل نشاط - بعد كتابة التطبيقات التي قمت بها، رتبها من حيث الأهم إلى الأقل أهمية</p> <table border="1"> <thead> <tr> <th>م</th> <th>الأنشطة التي قمت بها</th> <th>وقت البدء</th> <th>وقت الانتهاء</th> <th>ترتيبها من حيث الأهمية</th> </tr> </thead> <tbody> <tr> <td> </td> <td> </td> <td> </td> <td> </td> <td> </td> </tr> </tbody> </table> <p>٢ يطلب من الطلاب: تحديد هدف دراسي وآخر شخصي مع تحديد الخطوات المطلوبة لتحقيق كل هدف: ١ - هدف تربوي له علاقة بدراستك الحالية والمستقبلية • الخطوات المطلوبة لتحقيقه ٢ - هدف شخصي له علاقة بعلاقاتك الاجتماعية والأسرية • الخطوات المطلوبة لتحقيقه - بعد تحديد الخطوات صنفها من حيث أهميتها وأولوياتها</p>	م	الأنشطة التي قمت بها	وقت البدء	وقت الانتهاء	ترتيبها من حيث الأهمية					
م	الأنشطة التي قمت بها	وقت البدء	وقت الانتهاء	ترتيبها من حيث الأهمية							



التطبيقات التربوية المقترحة لتنمية المهارات وتعزيز الاتجاهات للطلاب في المرحلة المتوسطة

التواصل الفعّال

الوصف	
مهارات التواصل هي المهارات التي يحتاجها الطالب في التعبير عن الأفكار والمشاعر الإيجابية والسلبية والآراء والمواقف بشكل مباشر، بالإضافة إلى القدرة على الاستماع لآراء الآخرين والتفاعل معها.	
الهدف	أن يتقن الطالب مهارات التواصل الفعال
المخرجات	- طالب متمكن من التعبير عن نفسه بثقة وفعالية. - طالب مُدرك لأهمية التواصل في الحياة الشخصية والمهنية
التطبيقات	١ - يوزع الطلاب على مجموعات، واطلب من كل مجموعة كتابة مهارات التواصل الفعال وناقشها معهم.
	٢ - يختار طالبين ويطلب من أحدهما أن يحاول إيصال فكرة معينة للطالب الآخر ويطلب من الطالب الآخر الإنصات والاستماع للفكرة، وإعطاء المتحدث تغذية راجعة عن رأيه في الفكرة التي تم طرحها مع تلخيص للفكرة المطروحة. ٣ - يختار طالبين آخرين ويطلب من أحدهما استخدام لغة الجسد كالإيماء أو حركات اليدين أو العينين لإيصال الفكرة التي يود إقناع الطرف الآخر بها. ٣ - مناقشة الطلاب فيما رأوه، واستخلاص مهارات التواصل اللفظية وغير اللفظية.

التطبيقات التربوية المقترحة لتنمية المهارات وتعزيز الاتجاهات للطلاب في المرحلة المتوسطة

اتخاذ القرار

الوصف	
اتخاذ القرار هو عملية تحديد واختيار البدائل بناءً على القيم والمعتقدات والمعلومات التي جمعها متخذ القرار، مع اختلاف القرارات فبعضها سهل والبعض الآخر صعب، والطلاب يحتاجون لاتخاذ العديد من القرارات التي قد تؤثر على مسارهم الدراسي والمهني.	
الهدف	أن يكتسب الطالب مهارات اتخاذ قرارات واعية ومسؤولة في المجالات الشخصية والمهنية.
التطبيقات	المخرجات
	1 طالب قادر على تطبيق الخطوات الصحيحة لاتخاذ قرارات سليمة فيما يتعلق بمساره الدراسي والمهني.
	الخطوات
	حدد القرار
	وازن البيانات
	اجمع المعلومات
	ضع لائحة بخياراتك مع مقارنتها من حيث الإيجابيات والسلبيات
	اتخذ القرار
قيم القرار	
أمثلة على خيارات يمكن تطبيق خطوات اتخاذ القرارات: مثال (1) طلب منك صديقك الذهاب معه إلى نزهة لمكان تحبه ولكن هذا الموعد يتعارض مع جمعك العائلية الأسبوعية، ماذا ستفعل؟ مثال (2) طلب منك والدك الالتحاق بالمدرسة القريبة من سكنك، بينما صديقك المقرب يحاول إقناعك بمرافقته في مدرسة أخرى في حي غير الحي الذي تسكنه، بينما أنت ميولك لمدرسة أخرى تتوفر فيها مرافق لممارسة هواياتك المفضلة فماذا ستفعل لاتخاذ القرار المناسب؟	
2 يطلب من المجموعات ذكر بعض الأمثلة لأشخاص مقربين وكيف أثرت قراراتهم على مسارهم العلمي والمهني إيجاباً أو سلباً ( أشخاص ناجحون ومؤثرون وأشخاص متعثرون وغير مستقرون)	

التطبيقات التربوية المقترحة لتنمية المهارات وتعزيز الاتجاهات للطلاب في المرحلة المتوسطة

المهارات الرقمية

المهارات الرقمية		الوصف
<p>هي عبارة عن مجموعة من الأدوات المعرفية اللازمة لاستخدام الأجهزة الرقمية والتطبيقات المتنوعة على شبكات الإنترنت، مما يوفر للطالب المعلومات والبيانات اللازمة، التي تساعد في اتخاذ القرار المناسب في مساره التعليمي والمهني.</p>		
<p>أن يتقن الطالب المهارات الرقمية التي تساعد في عمليات البحث واتخاذ القرار</p>	<p>المخرجات</p> <p>– طالب لديه مهارات رقمية تساعد في البحث عن المعلومات والبيانات التعليمية والمهني. – طالب لديه ثقافة بالمهارات الرقمية التي تتطلبها مهنة المستقبل</p>	<p>الهدف</p>
<p>– يوزع الطلاب إلى مجموعتين – يطلب من المجموعة الأولى إعداد قائمة بأهم المهن. – يطلب من المجموعة الثانية تحديد نوع المهارات الرقمية التي تتطلبها كل مهنة. – يطلب من المجموعتين إعداد جدول مشترك بالمهنة والمهارات الرقمية التي تتطلبها هذه المهنة. – تعرض كل مجموعة ما كتبوا ويتم مناقشتها معهم ومساعدتهم في التدريب عليها</p>		<p>1</p>
	<p>المهارات الرقمية المطلوبة</p>	<p>المهنة</p>
	<p>_____</p>	<p>_____</p>
	<p>_____</p>	<p>_____</p>
<p>توجيه الطلاب إلى محركات البحث عن المعلومات والبيانات التعليمية والمهنية</p>		<p>2</p>
<p>تبصير الطلاب بأهم منصات التوجيه المهني وكيفية استخدامها وتوجيههم إلى تطبيق المقاييس الإلكترونية فيها.</p>		<p>3</p>

التطبيقات التربوية المقترحة لتنمية المهارات وتعزيز الاتجاهات للطلاب في المرحلة المتوسطة

القيم المهنية

<p>الوصف</p> <p>هي المعتقدات والمبادئ الأساسية التي تساعد في تحديد الأولويات والعوامل التي تؤثر على القرارات المتعلقة بمهنة المستقبل والمسار الدراسي للطلاب مثل ( إتقان العمل والإبداع والاستقرار والتقدير والحماس وغيرها )</p>										
<p>الهدف</p> <p>أن نعزز القيم المهنية لدى الطالب</p>	<p>المخرجات</p> <p>– طالب يمتلك معرفة القيم المهنية وتوصيفها. – طالب قادر على ربط القيم المهنية بمهن المستقبل.</p>									
<p>التطبيقات</p> <p>١ يوزع الطلاب إلى مجموعات ويطلب منهم تحديد أهم القيم المهنية ووصفها ودرجة أهميتها من وجهة نظرهم</p> <table border="1" data-bbox="140 856 2204 1013"> <thead> <tr> <th>القيمة</th> <th>وصفها</th> <th>درجة أهميتها</th> </tr> </thead> <tbody> <tr> <td>_____</td> <td>_____</td> <td>_____</td> </tr> <tr> <td>_____</td> <td>_____</td> <td>_____</td> </tr> </tbody> </table> <p>٢ يطلب من المجموعات تحديد العلاقة بين القيم في التطبيق السابق مع المهن التي يرغبون في ممارستها في المستقبل</p>	القيمة	وصفها	درجة أهميتها	_____	_____	_____	_____	_____	_____	
القيمة	وصفها	درجة أهميتها								
_____	_____	_____								
_____	_____	_____								

■ ما تم ذكره من قيم هو على سبيل المثال وللموجه الطلابي إضافة ما يراه مناسباً من القيم لطلابيه .

# المرحلة الثانوية

( مرحلة التخطيط والاختيار )

الأهمية – الخصائص – التطبيقات التربوية

#### أهمية التوجيه المهني للمرحلة الثانوية :

- ١ - تعريف الطلاب بالمسارات الدراسية والمجالات المهنية.
- ٢ - الموازنة بين سمات الطلاب الشخصية وإمكاناتهم ومتطلباتهم الدراسية ومجالاتهم المهنية.
- ٣ - تصحيح المفاهيم السلبية لدى بعض الطلاب نحو بعض التخصصات الدراسية والأعمال المهنية.

#### خصائص المرحلة التجريبية (الصفوف ١-٣)

- ١ - ظهور الشعور بالمسؤولية الاجتماعية.
- ٢ - ظهور سرعة التحصيل، والميل إلى بعض المواد الدراسية دون الأخرى.
- ٣ - نمو القدرة على تعلم المهارات واكتساب المعلومات.
- ٤ - نمو التفكير والقدرة على حل المشكلات واستخدام الاستدلال والاستنتاج، وإصدار الأحكام على الأشياء، وتظهر القدرة على التحليل والتركيب، وتتكون القدرة على التخطيط والتصميم.
- ٥ - زيادة المخاوف من المستقبل مما يبرز أهمية التوجيه المهني.
- ٦ - اتضاح طرق وعادات الاستذكار، والتحصيل الذاتي والتعبير عن النفس.
- ٧ - الرغبة في الاستقلالية.
- ٨ - الرغبة في القيادة.
- ٩ - في مرحلة القيم (١٤-١٦) يدرك الطالب القيم الخاصة به وكيفية تحقيقها من خلال مهنة المستقبل.
- ١٠ - في المرحلة الانتقالية (١٧-١٨) يصبح الطالب أكثر واقعية في قراره المهني بناءً على وعيه بذاته وبمتطلبات المهنة.



التطبيقات التربوية المقترحة لتنمية المهارات وتعزيز الاتجاهات للطلاب في المرحلة الثانوية

الوعي المهني

الوعي المهني			
الوصف	هو مدى إدراك الطالب لقدراته واستعداداته وميوله وصفاته الشخصية وتكوينه التربوي ومواءمتها مع معطيات سوق العمل.		
الهدف	أن يتكون لدى الطالب وعي مهني		
التطبيقات	المخرجات	<ul style="list-style-type: none"> <li>طالب لديه وعي بهويته المهنية.</li> <li>طالب مُدرك للمهن التي تتلاءم مع خصائصه الشخصية، وميوله، واتجاهاته.</li> </ul>	
	1	<ul style="list-style-type: none"> <li>1 - يطلب من كل طالب أن يكتب عدد من المهارات التي يمتلكها، ونقاط القوة لديه في ورقة ويكتب في ورقة أخرى ميوله.</li> <li>2 - يقارن الطالب بما يميل إليه فعلاً وما يمتلكه من قدرات، ويختار أحد المهن ويكتب مبررات اختياره لهذه المهنة.</li> </ul>	
	2	تقسيم الطلاب إلى مجموعات، إحدى هذه المجموعات تقوم بكتابة عدد من المهن في ورقة كبيرة وتقوم المجموعة الأخرى بكتابة المتطلبات العلمية لهذه المهن والجهات التي تؤهل الطالب لهذه المهن.	
	المهنة	المتطلبات الأكاديمية والمهارية للمهنة	الجهات التي تؤهل الطالب للالتحاق بهذه المهنة
	الطب		
	الهندسة		
	البرمجة		
سكرتارية			
العلاقات العامة			
الطيران			

التطبيقات التربوية المقترحة لتنمية المهارات وتعزيز الاتجاهات للطلاب في المرحلة الثانوية

اختيار المسار الدراسي

الوصف	
<p>يتعرف الطلاب إلى خيارات الدراسة المتاحة لهم، وفق نظام التعليم في المملكة والمسارات التي يمكن أن يسلكوها لتحقيق أهدافهم المهنية المستقبلية. تتنوع خيارات الدراسة للتعليم النظامي في مراحل مختلفة. وأنواعه: التعليم العام، والتعليم المهني، والتقني، والتعليم المختصون فهم هذه المسارات يساهم في تحديد خيارات الطلاب واختيار مسار يتلاءم مع ميولهم وقدراتهم وأهدافهم المستقبلية.</p>	
الهدف	<p>أن يتعرف الطالب على المسارات التعليمية المتاحة في المرحلة الثانوية وامتدادها</p>
المخرجات	<p>– طالب يعرف المسارات وامتدادها الأكاديمي والمهني. – طالب لديه إدراك بأن لكل وظيفة متطلبات تعليمية معينة وأنواع تعليم مختلفة باختلاف المرحلة ومتطلباتها.</p>
التطبيقات	<p>١ – يطلب من كل طالب أن يكتب عدد من المهارات التي يمتلكها ونقاط القوة لديه في ورقة ويسلمها لزميله المقابل ومن ثم يطلب منه اقتراح المسار لتعليمي والمهني المناسب وفق المعلومات في الورقة ثم يعيدها إليه. ٢ – يقارن الطالب مقترحات زميله بما يميل إليه فعلاً، ويختار أحد المسارات ويكتب مبررات اختياره لهذا المسار.</p>
	<p>١ – يطلب من الطلاب ذكر المسارات في المرحلة الثانوية وخصائص كل مسار. ٢ – يطلب من الطلاب وضع قائمة بالمسارات، وقائمة أخرى بالالتخصصات الجامعية المرتبطة بهذه المسارات ومتطلبات الالتحاق بهذه التخصصات.</p>
	<p>٣ – قسم الطلاب إلى مجموعتين؛ للانخراط في نقاش حول ما الذي يجب أن يأتي أولاً: اختيار المهنة أو التخصص ولماذا، ثم نبين لهم أن اختيار التخصص يكون وفق اختيارنا للمهنة</p>

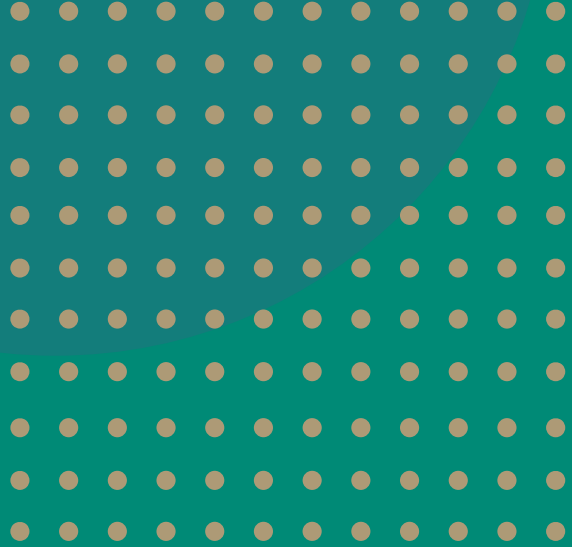
التطبيقات التربوية المقترحة لتنمية المهارات وتعزيز الاتجاهات للطلاب في المرحلة الثانوية

كتابة السيرة الذاتية

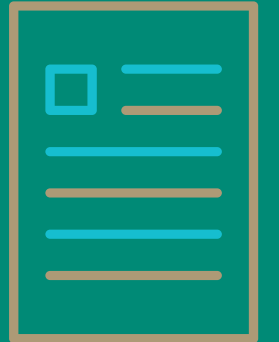
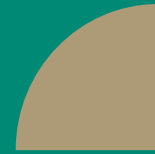
الوصف	
السيرة الذاتية هي وثيقة تلخص بإيجاز ووضوح السيرة الأكاديمية والمهنية للطلاب، وتتضمن الشهادات والمستوى العلمي، الخبرات والوظائف، المهارات والمؤهلات، الاهتمامات، العمل التطوعي، والمنح والجوائز التي نالها الطالب.	
الهدف	أن يكتسب الطالب مهارة كتابة السيرة الذاتية.
التطبيقات	١ قسم الطلاب إلى مجموعات، واطلب منهم ذكر العناصر الأساسية للسيرة الذاتية.
	٢ اسأل الطلاب عن أنواع السيرة الذاتية.
إضائة	<p>– تتضمن السيرة الذاتية المعلومات الشخصية مثل اسم الطالب، وطريقة التواصل، كرقم الهاتف، والبريد الإلكتروني، المؤهلات التعليمية: الشهادة واسم الجامعة، موعدها وسنة التخرج. وفي حال عدم التخرج يتم ذكر السنة والشهر الذي يتوقع فيه التخرج. خبرات العمل: الأعمال التي شغلها الفرد من الأحدث إلى الأقدم مع ذكر اسم المؤسسة وعنوانها، والمركز الوظيفي والمسؤوليات والمدة الزمنية، الأعمال التطوعية، المهارات والجوائز التي حاز عليها الفرد بالإضافة إلى ذكر اسم شخصين ومراكز عملهم وأرقام هواتفهم بريدتهم الإلكتروني، شرط أن يكونوا على علم بقدرات ومهارات الفرد وقد وافقوا على إدراج أسمائهم.</p> <p>– السيرة الذاتية الزمنية هي النوع الأكثر استخداماً في عالم العمل لوضوحها وسهولة تحديثها. يذكر هذا النوع من السير الذاتية وظائف الطلاب في ترتيب زمني عكسي، مما يسمح لأصحاب العمل رؤية تطور الحياة المهنية.</p> <p>– السيرة الذاتية الوظيفية تبرز مهارات ونقاط قوة الفرد. ففي هذا النوع من السيرة الذاتية، يتم تنظيم المعلومات في أقسام تسلط الضوء على الإنجازات والمهارات القابلة للنقل في مختلف المجالات والوظائف. عادة ما يستخدم هذا النوع من السيرة الذاتية من قبل الخريجين الجدد دون خبرة في العمل، والأفراد الذين لديهم ثغرات في تاريخ التوظيف، ومن يريد تغيير مجاله المهني.</p> <p>– هناك نوع ثالث من السير الذاتية يمزج جوانب السيرة الذاتية الزمنية والوظيفية. هذا النوع من السيرة الذاتية يسلط الضوء على المهارات القابلة للنقل في مختلف المجالات والوظائف، فضلاً عن وظائف الفرد.</p>

التطبيقات التربوية المقترحة لتنمية المهارات وتعزيز الاتجاهات للطلاب في المرحلة الثانوية

المقابلة	
<b>الوصف</b>	مقابلات التوظيف هي إحدى الأدوات التي يعتمد عليها أصحاب العمل أو القائمون عليه وموظفي أو مدراء دوائر الموارد البشرية، لاختيار وتوظيف الأشخاص الذين يمتلكون المؤهلات والخبرات العملية والكفاءات المطلوبة.
<b>الهدف</b>	أن يتعرف الطالب على معارف ومهارات مقابلات العمل.
<b>المخرجات</b>	طالب يتمتع بمهارات مقابلة التوظيف
<b>التطبيقات</b>	<p>1 - وزع الطلاب إلى مجموعات، واطلب منهم كتابة خطوات يقومون بها للتحضير لمقابلة وبعض الأسئلة التي يمكن أن يطرحها القامون على مقابلة التوظيف. أعط الطلاب الوقت لإنجاز التطبيق، وبعد انتهاء الوقت المحدد، اطلب منهم مشاركة أجوبتهم مع زملائهم، واكتب أجوبتهم على السبورة.</p> <p>2 - 1 - وزع أوراق التطبيق الأول على الطلاب. 2 - قسم الطلاب إلى أعداد زوجية، واطلب منهم اختيار 6 أسئلة لطرحها على زملائهم في مقابلة لدور وظيفي من اختيارهم: أستاذ، صحافي، مهندس وغيرها وتدوينها على الورقة (يمكنك تغيير الأدوار بما يتناسب مع الاختصاصات الموجودة أو المرغوبة في الصف) 3 - اشرح لهم أنهم سيتبادلون دور المرشح على المقابلة والمقابل، أو القائم على المقابلة (تأكد أن كل طالب قام بلعب الدورين كي يتمكنوا من فهم هذه العملية). 4 - يطلب منهم استخدام أوراق التقييم عند القيام بدور المقابل أو القائم على المقابلة. 5 - بعد انتهاء الطلاب من هذا التطبيق، اسألهم عن أبرز التحديات التي واجهوها أثناء أداء دورهم كالمُرشح على المقابلة، وبعض الاقتراحات لتحسين أداء زملائهم في المقابلة.</p>
<b>إضائة</b>	- التأكيد على الطلاب المرشحين للمقابلة أن عليهم القيام بالبحث عن المؤسسة والقراءة عن رؤيتها، وخدماتها ومتطلباتها وجميع معلوماتها من خلال المنصات الإلكترونية.



# ملف الإنجاز المهني للطلاب





### ■ ملف الإنجاز المهني للطالب :

بناء وتصميم الطالب لملفه المهني، وفق معايير محددة وبأسلوب توثيق وتجميع هادف ومُنظم، يعكس مهاراته وقدراته وسماته، ودليلاً على كفاءة الطالب من الناحية المعرفية والوجدانية والمهارية، يُحدث مع كل صف دراسي، ويساعده في تحديد مساره المهني مستقبلاً، وهو يمثل قصة جهود الطالب من مهارات وقدرات وإنجازات دراسية وحياتية خلال مدة دراسته.

### الهدف منه :

- توفير قاعدة بيانات تعكس مهارات الطالب وقيمه وإنجازاته.
- تعزيز التقييم الذاتي للطالب واكتشاف مواطن القوة لديه.
- تحفيز الطالب على عرض، وتسويق قدراته، وإمكانياته، وهواياته.
- تنمية التحصيل والطموح والاتجاه المهني لدى الطالب.
- توجيه الطالب للمسار التعليمي والمهنة المناسبين لميوله وقدراته.



### محتويات الملف المهني للطالب :

١

#### البيانات الشخصية :

- مقدمة
- قائمة المحتويات
- المعلومات الشخصية
- يوضح للطالب مدى التقدم الذي أحرزه
- السمات الشخصية

٢

#### اكتشف ذاتك :

- القيم
- المهارات
- الميول المهنية
- الأنشطة الصفية واللاصفية والتطوعية
- الهوايات

٣

#### مرفقاتك :

- التقارير المدرسية (نتائج الاختبارات)
- شهادات التفوق والتقدير
- والمشاركات والتدريب
- رسائل الشكر
- تقديرات المعلمين وآراء الوالدين

٤

#### السيرة الذاتية :

- نبذة تعريفية عن الطالب
- مؤهلاته وإنجازاته
- أهم المهارات
- الشهادات المهنية



شواهد التنفيذ	وقت التنفيذ										أسلوب التنفيذ	المُنفذ	الإجراءات	م
	ذو القعدة	شوال	رمضان	شعبان	رجب	جماد ثاني	جماد أول	ربيع ثاني	ربيع أول	صفر				
														١
														٢
														٣
														٤
														٥
														٦





### المراجع

- أبو أسعد، أحمد عبد اللطيف (2012). علم النفس الإرشادي. عمان: دار المسيرة للنشر والتوزيع.
- أبو حماد، ناصر الدين (2008). الإرشاد النفسي والتوجيه المهني. الأردن: دار الكتاب العالمي.
- أبو عيطة، سهام درويش (2015). نظريات الإرشاد والنمو المهني. عمان: دار الفكر للنشر والتوزيع.
- برنامج تنمية القدرات البشرية 2021 - 2025 <https://www.vision2030.gov.sa/ar/v2030/vrps/hcdp>
- التوموي، إبراهيم (2009). دور التوجيه والإرشاد المهني في تضييق الفجوة بين مخرجات التعليم والتدريب واحتياجات سوق العمل، ورشة العمل الإقليمية لمخططي التشغيل. دبي، منظمة العمل العربية.
- حاصبيا الغند: الفريق المحلي في حاصبيا (2019). دليل الإرشاد والتوجيه المهني، لبنان.
- حمود، محمد عبد الحميد الشيخ (2016)، الإرشاد المهني نشأته وأهميته. ط 2، العين: دار ميسرة.
- حمود، محمد عبد الحميد الشيخ ومحمد قاسم عبد الله (2016). التوجيه والإرشاد المهني. ط 1، عمان: دار الاعصار العلمي للنشر والتوزيع.
- الداهري، صالح حسن (2011). سيكولوجية التوجيه المهني ونظرياته. ط 2، عمان: دار وائل للنشر والتوزيع.
- ربيع، محمد شحاته (2010). علم النفس الصناعي والمهني. ط 1، عمان: دار الميسرة للنشر والتوزيع.
- رؤية المملكة العربية السعودية 2030 <https://www.vision2030.gov.sa/ar>
- زهران، حامد عبد السلام (2005). علم نفس النمو، ط 6، القاهرة: عالم الكتب.
- السفسافة، محمد إبراهيم وأبو أسعد، أحمد عبد اللطيف (2011) الارشاد المهني. الكويت، مكتبة الفلاح للنشر والتوزيع.
- الشرفين، أحمد عبد الله (2014) فاعلية خدمات الارشاد المهني وقلق المستقبل المهني والعلاقة بينهما لدى عينة من طلبة المرحلة الثانوية في الأردن، مجلة الدراسات التربوية والنفسية، جامعة السلطان قابوس.
- الشيخ حمود، محمد عبد الحميد: (2016) الارشاد المهني، عمان، دار المسيرة.
- الصبحي، مها بنت مرزوق (2009) بناء وتقنين مقياس للوعي المهني لدى المراهقين من الجنسين في المملكة العربية السعودية، دراسات عصرية في التربية وعلم النفس.
- طه، خالد أحمد (2004) التربية المهنية، ط 1، سوريا.
- عريبات، باسم هاشم (2017). التوجيه والإرشاد المهني. عمان: دار المأمون للنشر والتوزيع.
- العزة، سعيد حسني (2009). دليل المرشد التربوي في المدرسة. عمان: دار الثقافة للنشر والتوزيع.
- العنزي، فلاح محروت (1426). علم النفس الاجتماعي. ط 4، الرياض: مكتبة الملك فهد الوطنية.
- القرعان، أحمد خليل (2009). التوجيه والإرشاد المهني. ط 1، عمان: دار حمورابي للنشر والتوزيع.
- القرش، عمرو فاروق (2020). دور المنهج الخفي في تنمية الوعي المهني لدى طلاب المرحلة الإعدادية. المجلة التربوية، جامعة حلوان، (2)71، ص 463-416.
- مرسي، سيد (1975) الإرشاد النفسي والتوجيه التربوي والمهني، مكتبة، مصر.
- معجم المصطلحات التربوية والنفسية، ط 1، الكويت، المركز العربي للبحوث التربوية لدول الخليج، 2016.
- المفدى، عمر (1437). علم نفس المراحل العمرية، ط 3، الرياض، دار طيبة للنشر والتوزيع.
- ملحم، سامي محمد: (2014) مبادئ التوجيه والإرشاد المهني، عمان، دار الإعصار العلمي للنشر والتوزيع.



وزارة التعليم  
Ministry of Education

